

Kokonaissuunnitelma 1:2000

Uudistumisen strategia nojaa paikallisiin vahvuuksiin

Raision keskustassa tunnistetut heikkoudet korjataan ja Raision uudistuminen ja kehittyvä identiteetti perustetaan nykyisille vahvuuksille.

1. Korjattavat heikkoudet Kovat läpäisemättömät pinnat

Raision keskustaa leimaavat nykyisellään sen laajat asfaltoidut pysäköinti- ja liikennealueet, jotka eristävät ytimeen ympäröivästä keskustan osa-alueista. Laajat läpäisemättömät asfalttipinnat ovat herkkiä kaupunkitilulle ja luovat lämpösaarekkeitä tiiviiseen kaupunkiin vastaamalla ilmastomuutoksen tuomiin haasteisiin.

Strategia Kaupunkivihreän maksimointi

Rakkaan Raision strategisena lähtökohdana on kaupunkivihreän maksimointi. Yhdistettynä toiminnallisesti elävään kivilajoihin ja viuhkeisiin aukioihin kaupunkivihreä kaunistaa liikkuessaan keskustassa. Samalla se tarjoaa lähiruokaa ja luontokoketusta sekä parantaa ilmanlaatua vähentäen pienhiukkasia ja tasaten lämpösaarekkeitä. Viihtyisyyden lisäksi kaupunkivihreä vastaa kasvavin ilmastohaasteisiin, huolehtii hulevesien hallinnasta ja tukee luonnon monimuotoisuutta.

2. Kehitettävät vahvuudet Alueiden identiteetit ja tunnelmat

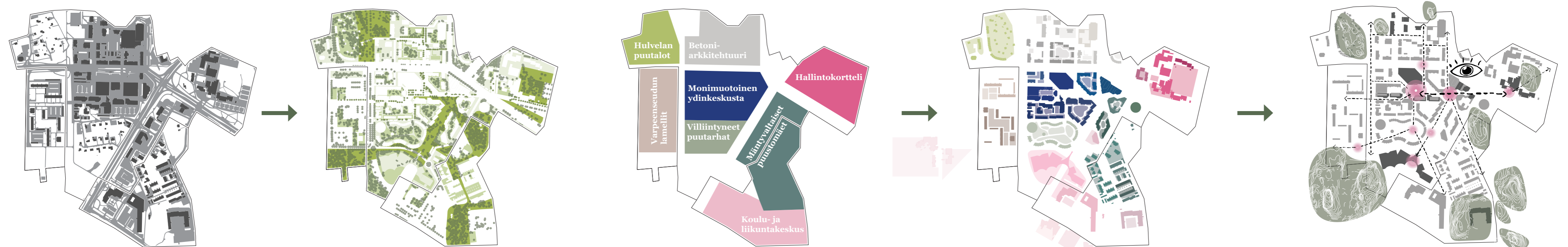
Keskustan rakennustoilla on nykyisellään tunnistettavia vaikutuksia, kasvillisuuden ja maiseman ominaispiirteitä. Niitä paikalliset voimavarat ovat lähtökohdaksi uudelle korttelirakenteelle. Keskustasta on tunnistettu myös raiolaisia arjen aktiviteetteja kuten penankipelintä, graffitimaalauksia ja kukkien poimintaa, jotka säilytetään toimintoina suunnittelualueella.

Strategia Paikasta rakentuvat korttelit

Rakas Raisio - ehdotuksessa täydennys- ja lisärakentaminen, kokonaan uudet korttelit sekä pihojen, aukoiden ja puistojen maisema-arkkitehtuuri vahvistavat keskustan ainutlaatuisia piirteitä. Rakkaassa Raisiossa keskustan ikivanhoja arvokkaita ei louhita ja puhta säilytetään mahdollisimman paljon. Korttelit ovat kuin perheenjäseniä - kaikki omia persooniaan, mutta samalla hiukan toisiaan muistuttavia.

3. Strategia Kaikki reitit vievät keskustaan

Uusi korttelirakenne sijoittaa keskustan alueet yhteen näkyvien ja uusten akselien avulla. Jokaiselta alueelta johtaa sujuva reitti Tassalanaukiolle, joka vahvistuu ja elävöityy Raision sydämenä. Kaikkialku ja keskustaan saapuminen eri liikennemuodoilla on helppoa ja kulkijaa orientoiva kauempaan tulijoille. Keskustan uudet ja vanhat maamerkit, paikat ja aukiot, maisemasta erottuvat puistomaiset sekä toiminnalliset solmukohdat muodostavat elävän ja kulttuurihistoriaa kertovan verkoston.





Ilmaperspektiivinäköymä

Keskustan monipuoliset tarjoomat

Raision keskusta kasvaa tulevaisuudessa yli 1900 uudella asukkaalla. Keskustan nykyiset erillään olevat alueet nivotaan yhteen saavutettavaksi kävelypainotteiseksi keskustaksi, jossa elämää sykkivä palvelukeskittymä ja paikallinen vetovoimainen kaupunkikulttuuri kohtaavat urbaanin, vihreän ja viihtyisän asuinympäristön. Suunnitelma rikastuttaa merkittävästi keskustan tarjontaa: julkiset tilat antavat mahdollisuutta monenlaisen tekemiseen, harrastuksiin ja oleskeluun. Nykyisellä kilpailualueella asuu verrattain vähän lapsia. Uusi Raision keskusta houkuttelee myös lapsiperheitä ja nuoria asujia monipuolisilla palveluillaan.

Omaleimaista ja vihreää urbaania asumista

Rakkaassa Raisiossa on tarjolla keskusta-asumista erilaisille ihmisille ja elämäntilanteille: pientaloista, tiivistä rivitaloasumista yksityis- ja yhteispihoineen, tornitaloasuntoja hupelpeine näkymineen, toimistotaloista muokattuja loft-asuntoja, erityisasumista rauhallisissa oloissa sekä opiskelija- ja palveluasumista torin laidalla, ruokakaupan ja terveyskeskuksen vieressä. Arkkitehtuurissa näkyvät vanhat, tunnistettavat erityispiirteet, kuten Tasalanukion 80-luvun rakennusten jättökerrat. Keskustan rakennukset ovat saaneet katoilleen laajennuksia ja seurakseen uusia kortteille, joiden julkisivuihin on kierätetty tunnelin tieltä purettujen tiili- ja laattajulkisivujen osia. Uudessa arkkitehtuurissa viisteine muotoineen on samaa, rakasta raisiolaista. Turun kehätelle ja tulevaisuuden raitiovaunulle näkyvien paikkojen rakennuksissa on nähtävyyttä ja muualla taas kotoisaa, luonteista pienipiirteisyyttä.

Palvelut ja toiminnot

- | | | | | | |
|--|--|--|--|--|------------------------|
| | Asuminen | | Kulttuuri ja opetus: päiväkotit, koulut, liikuntapalvelut, esitys- ja harrastustilat | | Päivittäistavarakauppa |
| | Erityisasuminen: opiskelija- palvelu- ja tuettu asuminen | | Sosiaali- ja terveyskeskus | | Toimisto ja hallinto |
| | Hotelli | | Liiketila | | Pysäköintirakennus |
| | | | | | Pysäköintikellari |

Lähipalveluiden kulttajat

- keskustan kivijalkapalvelut
- Sosiaali- ja terveyskeskuksen tarjonta
- Raision tori ja kahvilat
- jalan ja pyörällä palveluiden äärelle
- yhteydet Myllyyn ja urheilupuistoihin

Keskustan yrittäjät

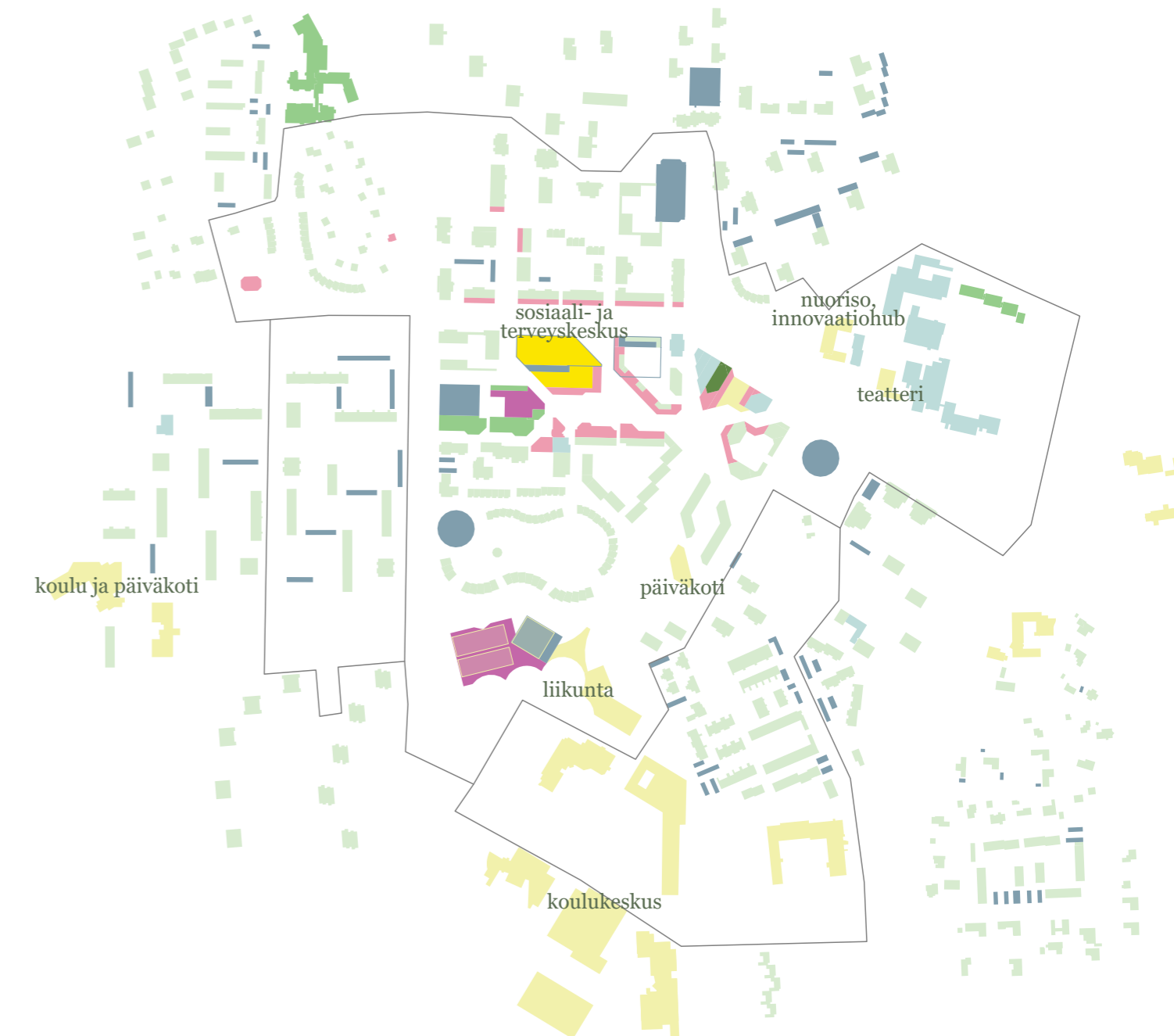
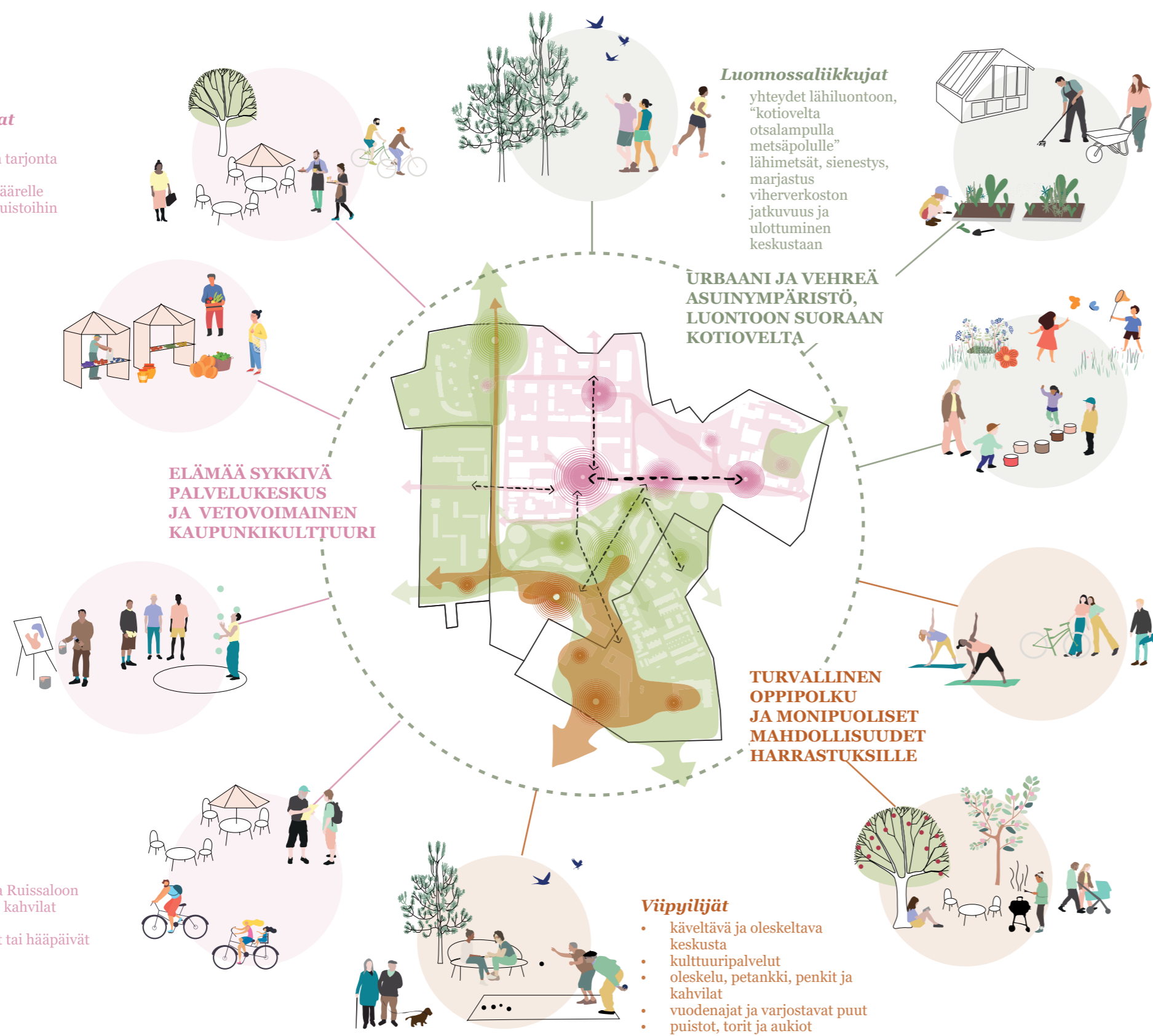
- keskustan palvelut
- innovaatiohub
- Raision tori
- liiketilojen saavutettavuus
- kävelykatu, houkuttavuus

Kulttuurinahmit

- Raision teatteri
- museo Harkko
- työväenopisto
- kaupungintalo
- talvipuutarha
- Raision kirjasto

Vierailijat

- kohtuuhintainen yöpyminen
- vetovoimaiset leikkipaikat
- vartissa Muumimaailmaan ja Ruissaloon
- palvelut, teatteri, ravintolat, kahvilat
- liikuntakeskus, golf-range
- elämysmatkat kuten polttarit tai häääpäivät
- ratikalla Turkuun



Liikenne

- | | | | |
|--|-----------------------------|--|--------------------------|
| | Pääkatu | | Raitiotievaraus |
| | Korttelikatu | | Pysäköintilaitos |
| | Kevyen liikenteen pääreitti | | Joukkoliikenteen pysäkki |
| | Kevyen liikenteen alureitti | | |
| | Kevyen liikenteen reitti | | |

Vaiheistus ja keskustan purkujen laajuus

- Säilytettävä rakennus
- Laajennettava ja korotettava rakennus
- Purettava rakennus
- Tontilla ei rakenteellisia muutoksia
- Toteutus riippumaton katusuunnitelman toteutuksesta
- Toteutettava ennen E18-tunnelin rakentamista
- Toteutettava E18-tunnelin rakentamisen jälkeen
- Toteutus sidottu keskustatonttien kiinteistökehitykseen
- E18-tiellikennealueen raja
- E18-tunnelin työmaa-alueen raja

Ehdotuksessa on säilytetty enemmän rakennuksia kuin kilpailuohjelmassa oli ehdotettu purettavaksi. Se on ympäristönäkökulmasta arvokasta ja hyvällä suunnittelulla mahdollista. Samalla vaihltaan keskustan omaleimaisia rakennuksia. Niitä tehostetaan korottamalla ja laajentamalla ja täydennetään kortteleiksi. Purkumateriaalia hyödynnetään mm. uudisrakennusten julkisivuina ja maisemarakentamisen pinoitteina.

Kiinteistökehityksen neuvotteluaikaudella sidotut tontit voidaan toteuttaa riippumatta E18-tunnelin rakentamisen aikataulusta. Myös päivittäistavarakaupalle varattu kortteli voidaan toteuttaa ennen E18-tunnelin rakentamista edellyttäen, että tietömaan vaatima alue voidaan osoittaa toiselle alueelle. Koska ehdotus on laadittu olettaen useiden keskustan toimitilarakennusten säilyvän, liikekeskustaa voidaan kehittää pieninkin askelin kiinteistö kerrallaan, vaikka päädyttäisiinkin lopulta kiinteistön purkamiseen.

Purkujen toteutuslaajuus



Toteutuslaajuus ennen tunnelirakentamista



Toteutuslaajuus tunnelirakentamisen jälkeen





Asemapiirros 1:1000



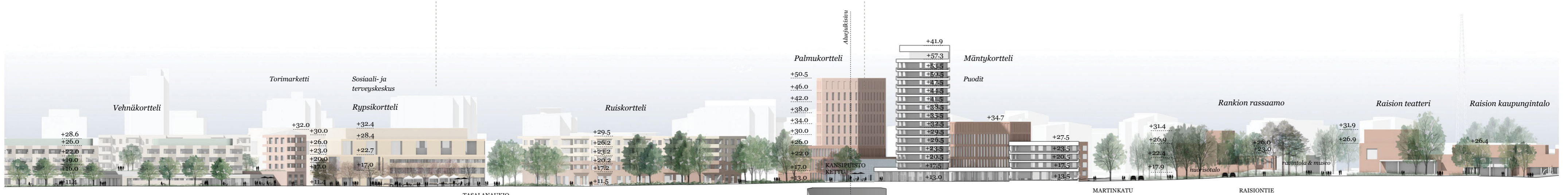
Tasalanaukio laajenee petankkentilillä. Torilla voi viipyyä ja viettää monipuolisesti aikaa.



Kansipuisto Kettu tarjoaa elämyksiä raisiolaisten arkeen sekä vetovoiatkeijän matkailijoille.



Palstaviljelyalueella kasvihuoneet on rakennettu purettavien rakennusten ikkunoista ja puiston muurirakenteen kierrätystilistä.



Alueleikkaus 1:1000



Aluejulkisivu 1:1000



Näkymä Kirsikkakorttelin pihapiiristä kohti pohjoista

Taiteen strategia ja luova vuorovaikutteisuus

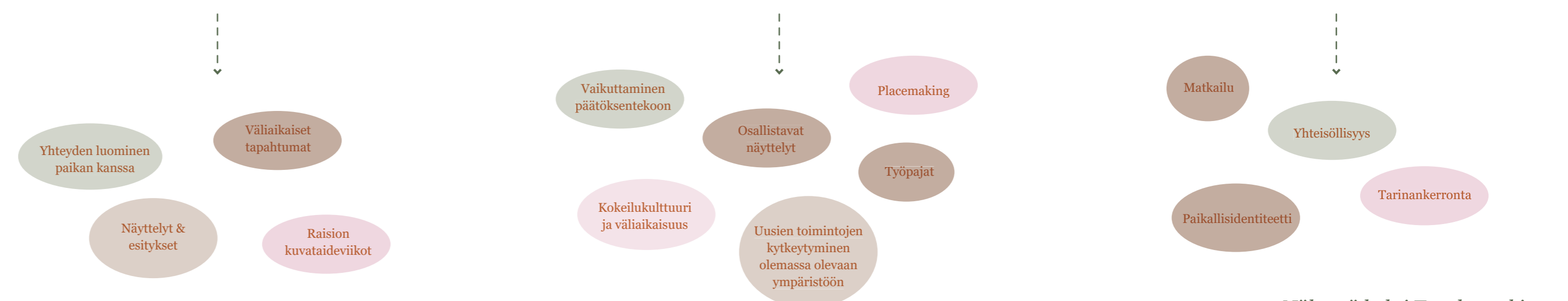
Taiteen strategialla näytetään yhteys alueen menneisyyden ja tulevaisuuden välillä purkutehteen ja materiaalien kierrätyksen avulla. Se viestii muutoksesta siellä, missä se tapahtuu, näyttää raisiolaisille erilaisia keskustan mahdollisuuksia ja tuo heidät yhteen keskustelemaan ja vaikuttamaan Raision muutokseen. Kestävä kaupunki on sellainen, jonka asukkaat kokevat omakseen. Väkevin kaupunkikulttuuri syntyy asukkaista itsestään.

Purettavista rakennuksista syntyvä taide ja kierrätettyjen materiaalien käyttö väliaikaisissa sekä pysyvässä rakenteissa ja paikoissa edistävät sellaisen urbaanin ja monimuotoisen ympäristön syntymistä, jossa taiteen monimuotoisuus on osa kaupunkikuvaa. Tämä lähestymistapa tukee kestävästä kehityksestä ja vahvistaa kaupungin identiteettiä: se luo historiallista kerroksellisuutta ja visuaalisen tarinan, joka kytkee uudet rakenteet alueen historiaan.

Placemakingillä paikan henkeä ja tilaa luoville ratkaisuille

Raision keskustan vaiheittainen rakentaminen synnyttää paljon väliaikaisia tiloja ja tilanteita. Taidestrategia on keskeinen osa niin väliaikaisten tilanteiden hyödyntämistä kuin pysyvämpienkin muotomallien hienosäätöä raisiolaisien asukkaiden ja yrittäjien elämään sopivammiksi. Taiteella ja kevyillä, kokeilevillakin toiminnallisilla muutoksilla tehdään tilasta tunnistettava, yhteisöllinen ja elävä. Taiteella ja vuorovaikutteisudella annetaan tilaa innovatiiville ratkaisuille ja arjen luovuudelle. Tällaista tilan haltuunottoa kutsutaan placemakingiksi.

Urbaani taide on arjessa läsnä, ja sen monimuotoiset ilmentymät parantavat kaupunkitilan viihtyisyyttä ja elävöittävät keskustan ympäristöä, mikä tukee yhteisöllisten ja monimuotoisten tilojen tavoitteita. Vanhat materiaalit saavat uuden elämän lopullisissa rakenteissa, kuten kiveyksissä, julkisivuissa ja veistoksissa. Se kietoo Raision historian osaksi nykyhetkeä ja tulevaisuuttakin - keskustana on jatkossakin tunnistettavasti raisiolainen.



Näkymä kohti Tasalanaukiota

