

Raisionlahden valumavesien yleissuunnitelma- hankkeeseen liittyvä puroinventoinnin ja luontoselvityksen laadinta

Väliraportti
23.8.2024

Projekti: Raision puroinventointi ja luontoselvitys
Työnumero: 25013769
Asiakas: Raision Kaupunki
Päiväys: 23.8.2024
Tekijä: Janne Tolonen, Elina Ruohonen ja Atte Lindqvist

Johdanto

Työ sisältää Raisionlahden valumavesien yleissuunnitelma-hankkeeseen liittyvän puorinventoinnin ja luontoselvityksen toteutuksen ja raportoinnin. Selvitykset tulevat toimimaan pohjana valuma-alueella tehtäville suunnitelmille ja toimenpiteille.

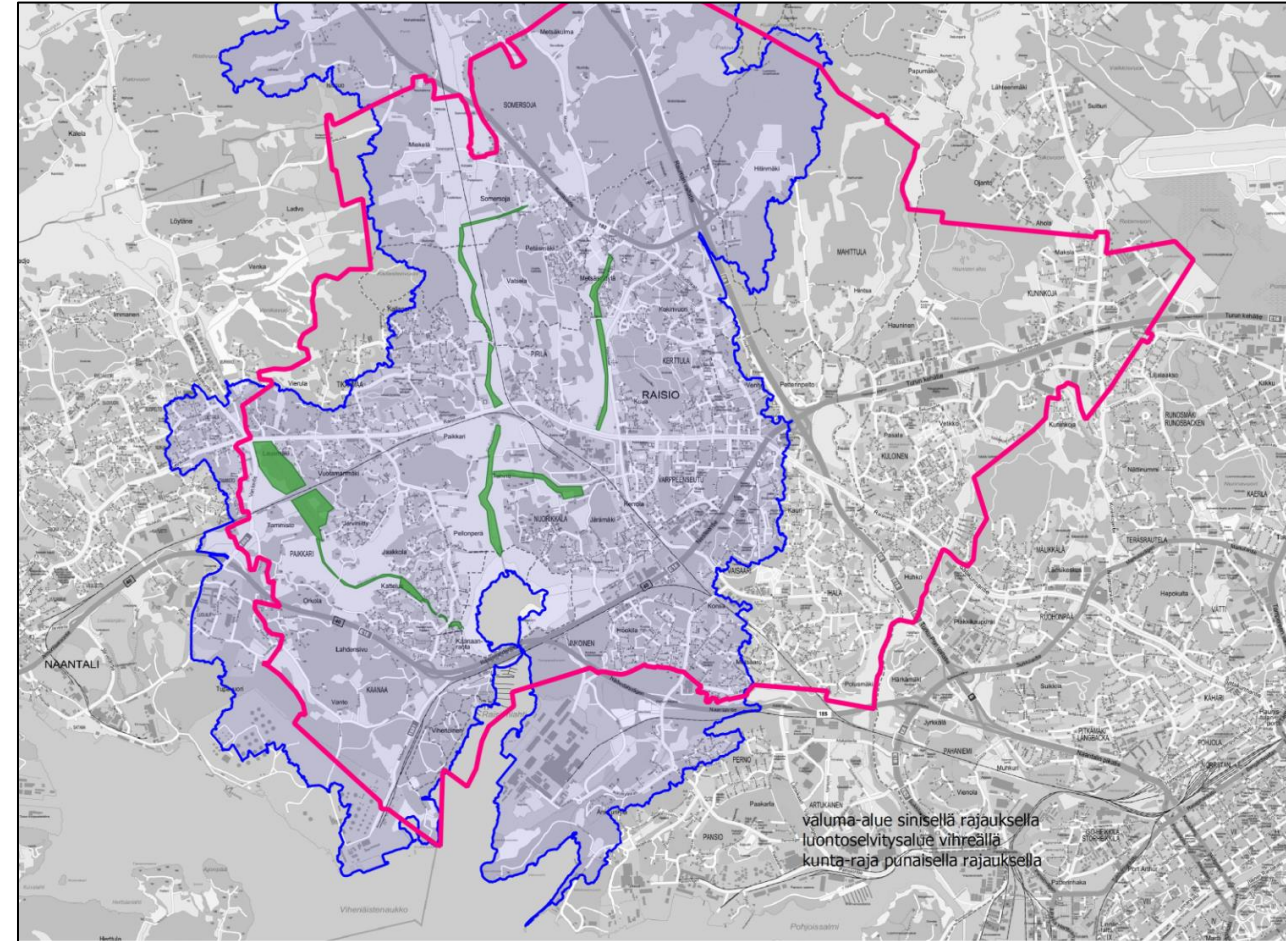
Puorinventoinnit keskeisiin uomiin:

- Piuhanoja n. 5km
- Järvenoja 3,5 km
- Kuuvanoja n. 2 km matkalta

Luontoinventoinnit Järviiniityn ja Lausmäen alueelle:

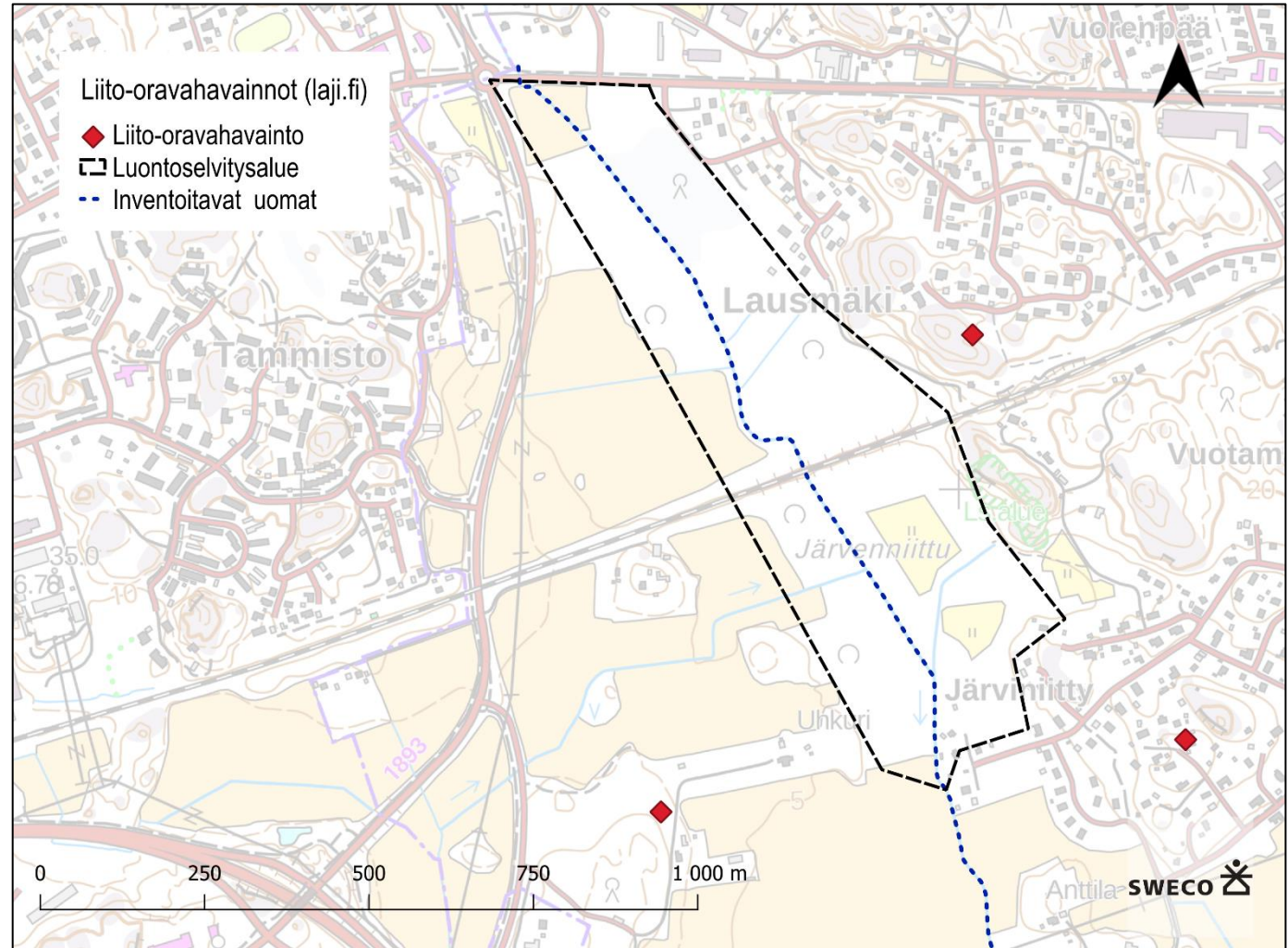
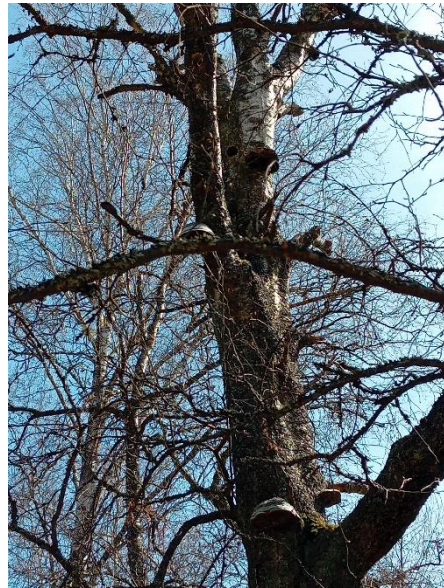
- Liito-orava
- Viitasammakko
- Kasvillisuus- ja luontotyyppi
- Linnut

Tässä väliraportissa esitetään selvitysten keskeiset tulokset.



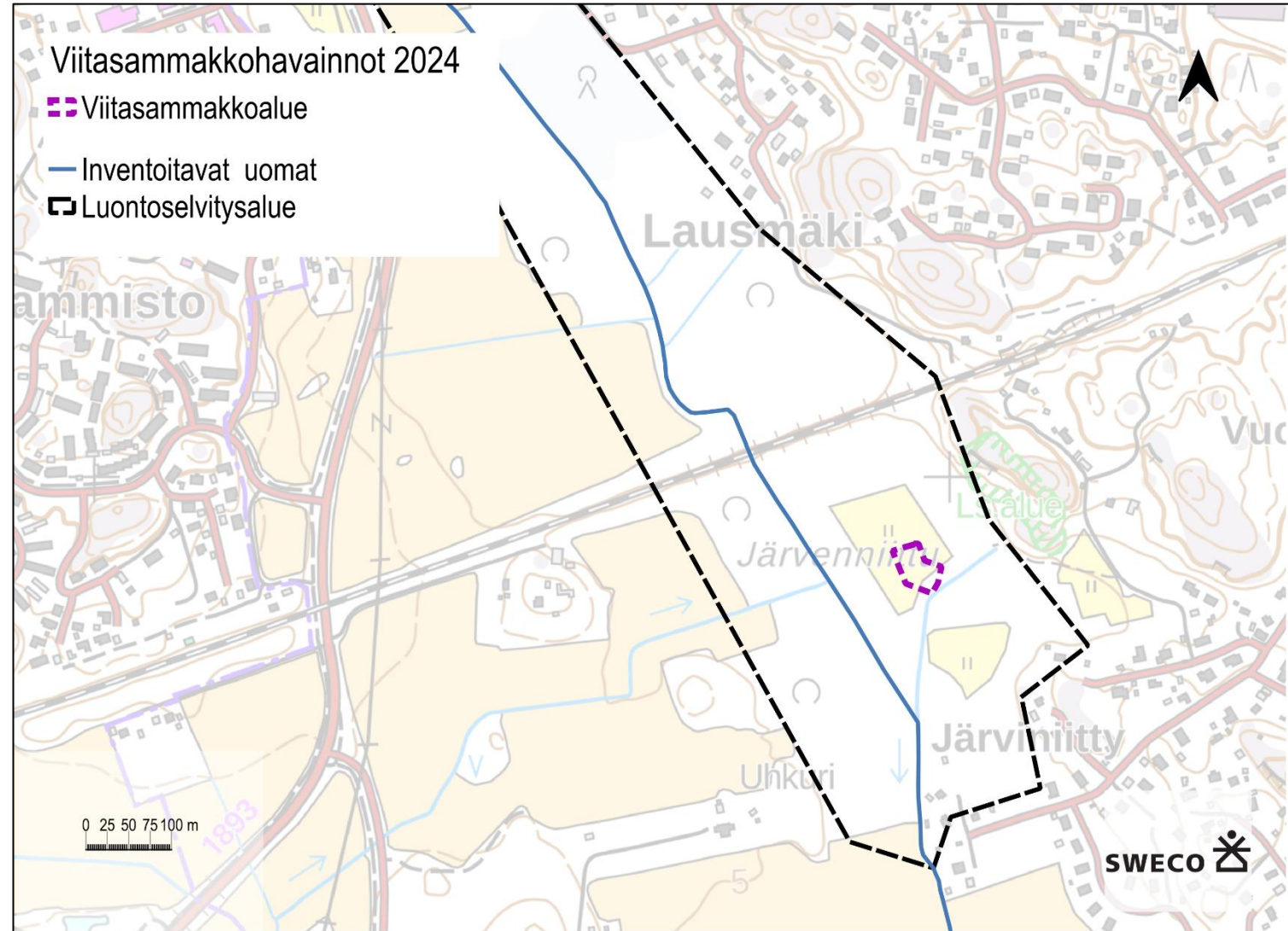
Luontoselvitysten tuloksia: Liito-oravat

- Liito-oravaselvitys tehtiin kahdella maastokäynnillä toukokuussa
- Hankealueelta kartoitettiin potentiaaliset liito-oravien elinalueet. Alueelta löytyi kolopuita, mutta ei liito-oravanpapanoita tai muita merkkejä lisääntymis- tai elinalueesta.



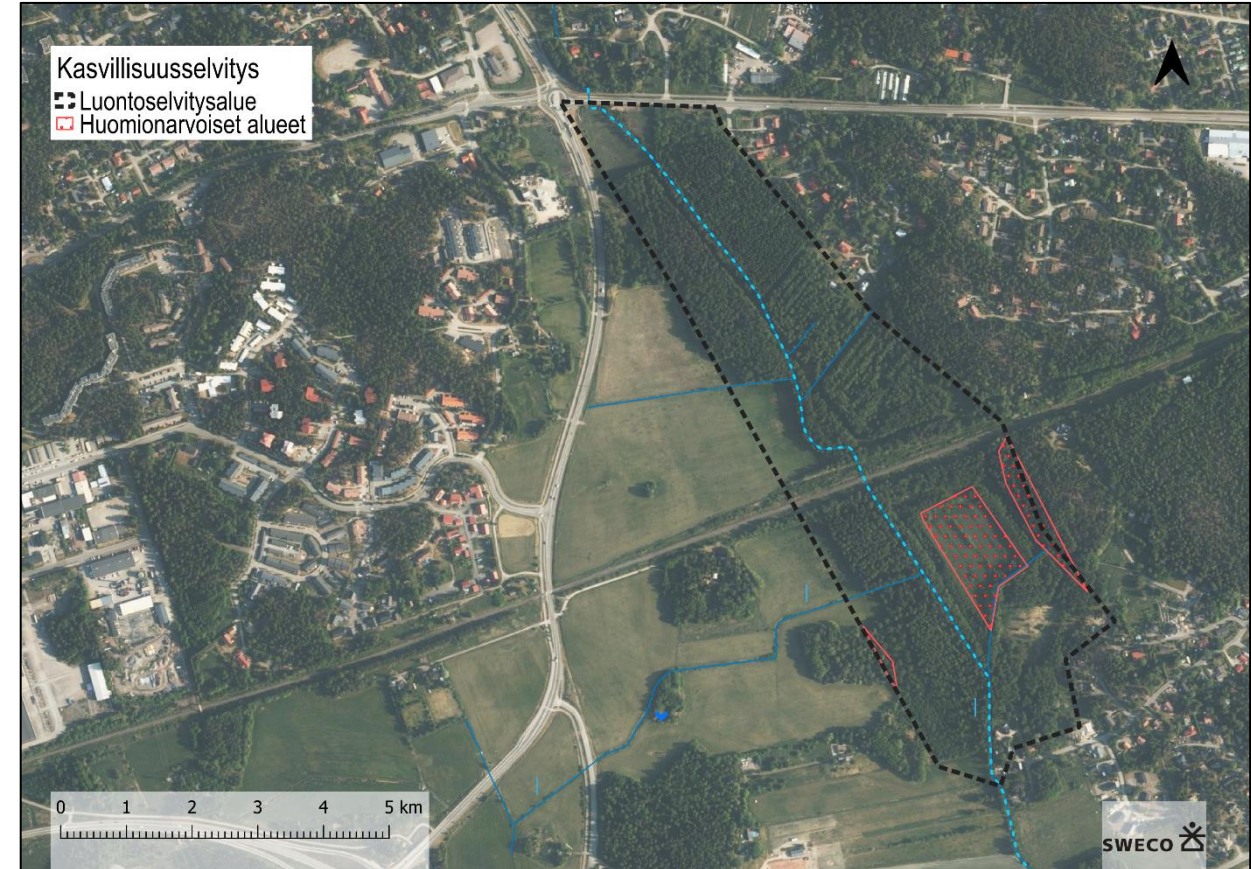
Luontoselvitysten tuloksia: Viitasammakot

- Tehtiin kahdella maastokäynnillä Toukokuussa
- Luontoselvitysalueelta määritettiin etukäteen potentiaalisia viitasammakkojen esiintymisalueita. Näistä yhdeltä, Järvenniityn kosteikkoalueelta, havaittiin useampi yksilö



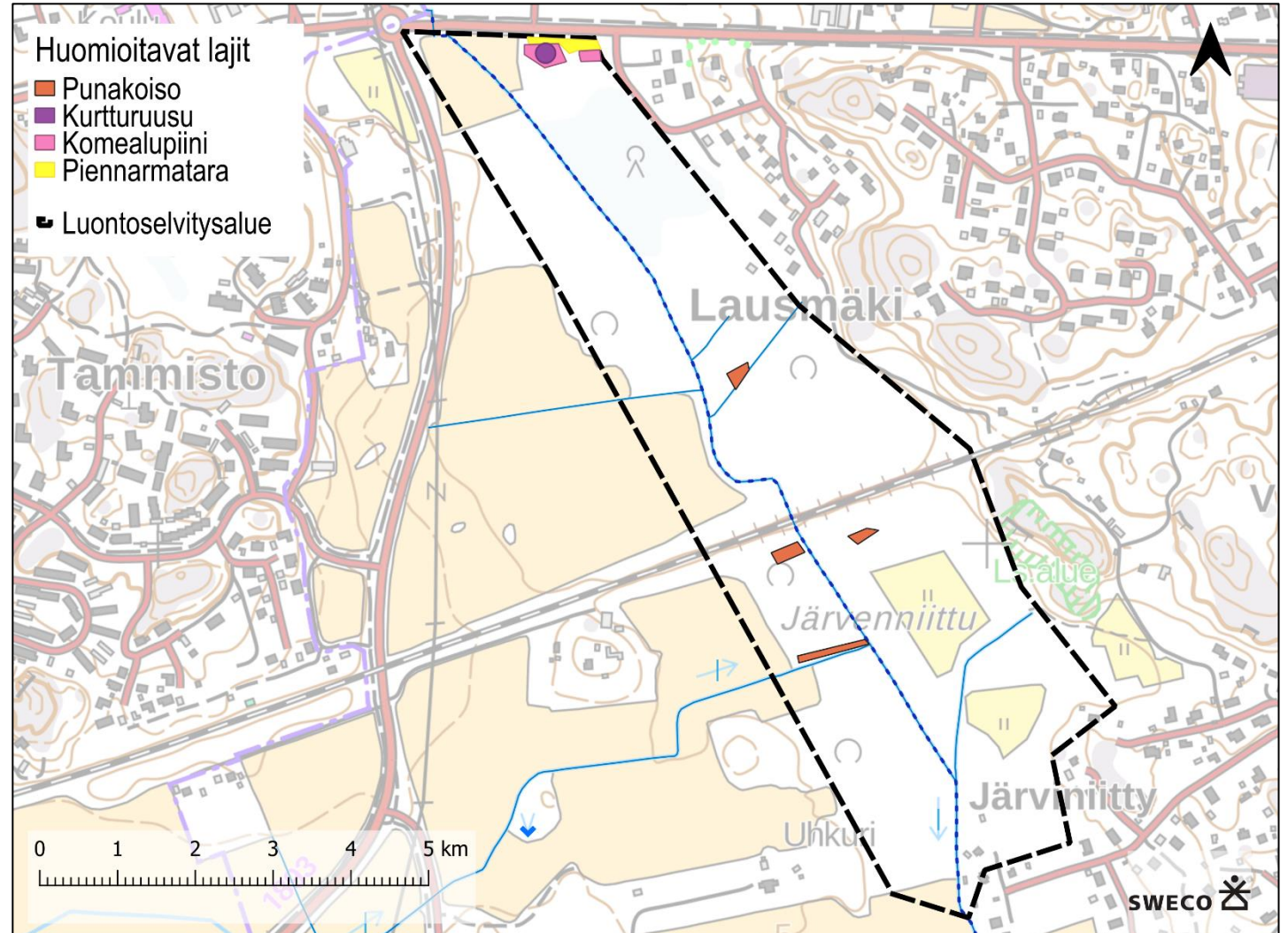
Luontoselvitysten tuloksia: Kasvillisuus

- Alue on kasvupaikkatyypiltään lehtomaista kangasta ja tuoretta kangasta. Paikoittain umpeenkasvuvaiheessa olevaa ketaa.
- Raiteiden pohjoispuolella ojitettu metsäalue, minkä jälkeen alkaa vanhempi kuusimetsä.
- Järvenniityn kosteikkoalue, jolta tavattiin myös viitasammakoita on hyvä huomioida jatkosuunnitelmissa.
- Raiteen eteläpuolella Järvenniityn lehto ja alueen länsireunassa lehtomaisen kankaan reuna.



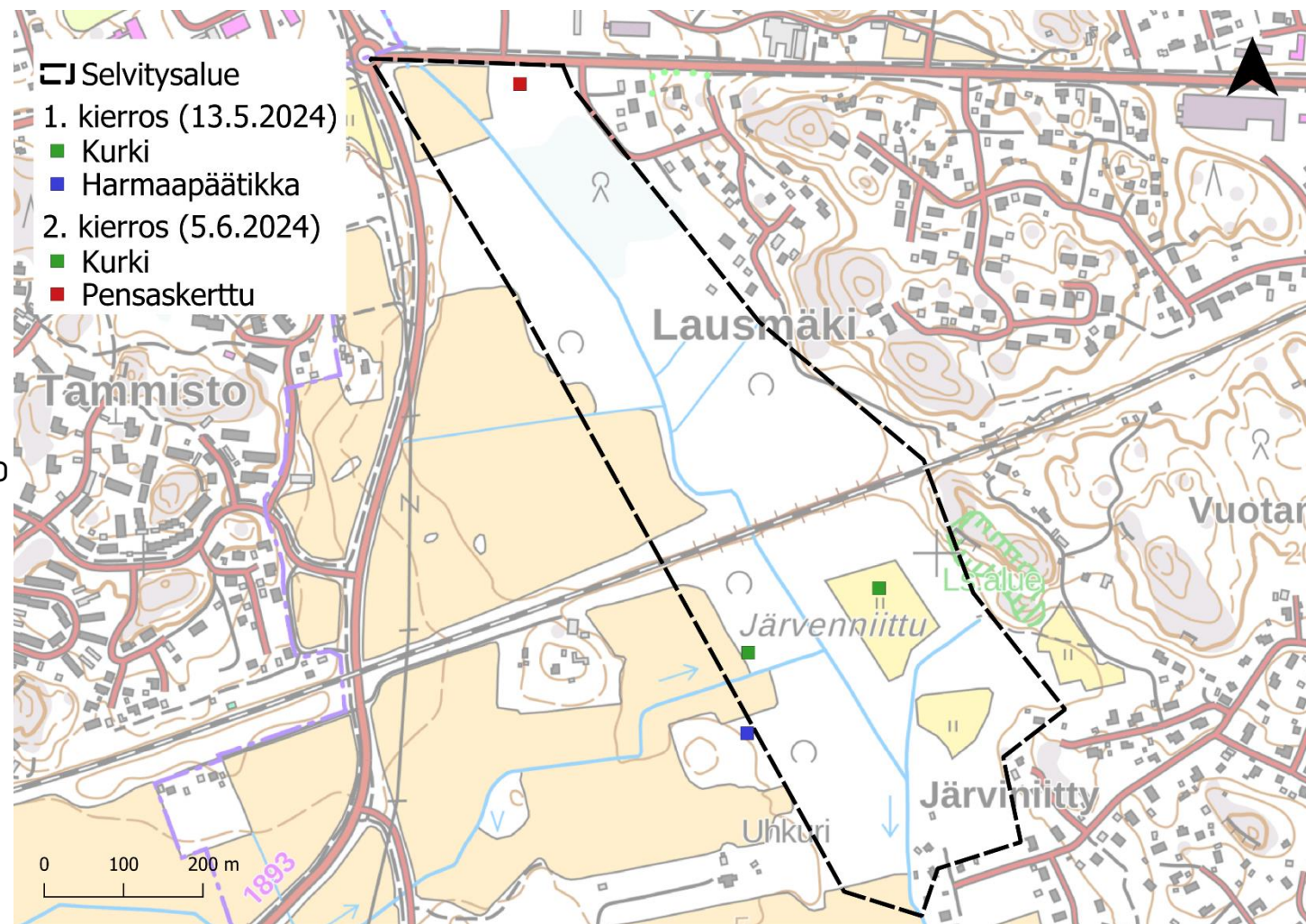
Luontoselvitysten tuloksia: Kasvillisuus

- Kasvillisuusselvityksissä ja muilla maastokäynneillä kartoitettiin myös vieraslajiesiintymiä
- Yleisimpinä vieraslajeina esiintyi komealupiinia etenkin Raisiontien reunalla ja punakoisoa purojen ja ojien uomien rannoilla.



Luontoselvitysten tuloksia: Linnut

- Linnustaselvitys suoritettiin kahdella maastokäynnillä: 13.5. ja 5.6.
- Maastokäynnit ajoitettiin lintujen osalta aktiivisimpaan aikaan, eli auringonnousun aikoihin, Alue kierrettiin kattavasti kummallakin maastokäynnillä
- Huomionarvoisista lajeista tavattiin vain kurki (lintudirektiivi), harmaapäätikka (lintudirektiivi) ja pensaskerttu (silmläpidettävä). Kurkihavainto koski varoittavaa kurkiparia
- Muista lajeista havaittiin mm. useampi laulava sirittäjä, pyrstötiainen ja tavi. Lajisto näin ollen tavanomaista.
- Lähtötietojen ja selvityksen maastohavaintojen perusteella selvitysalueella ei ole linnustollisesti arvokkaita alueita, mutta Järvenniitun ja Lausmäen koivikko voidaan katsoa linnustoltaan tavanomaista monipuolisemmaksi



Tuloksia: Raisionlahden purot

- Inventoidut uomat: Järvenoja, Piuhanoja sivuhaaroineen ja Kuvvanoja
- Uomissa vaihtelua veden laadun, uoman luonnonmukaisuuden ja kuormittavien tekijöiden suhteen. Kuitenkin kaikki kolme oli pitkälti savipohjaisia, selvästi rehevöityneitä, paikoin umpeenkasvaneita ja niiden kiintoaine- ja ravintokuormitus oli merkittävää.
- Muuttuneisuudesta huolimatta vesilain mukaisia puroja ja huomioitava maankäytössä
- Esimerkiksi Piuhanojan Raisiontien pohjoispuolinen osuudelle uomaan on alkanut palautumaan luonnontilaisen kaltaisen puron ominaispiirteitä: mutkittelua, syvyysvaihtelua, tulvatasanteita ja tyypillistä rantakasvillisuutta.
- Etenkin useimmat peltoja ja asuinalueita reunustaneet uomat olivat huonommassa kunnossa, ja vaativat toimia vesistön ekologisen tilan parantamiseksi
 - Ravinnekuormituksen vähennys valuma-alueelta
 - Tulvahaittojen (mm. tierumpujen korjaus, puusto, harkittu uoman kasvillisuuden karsiminen/niitto)
 - Kaksitasouomat, yhdistettyinä muihin luonnonmukaisen peruskuivatuksen menetelmiin, yksi hyvä vaihtoehtoja sekä tulvaongelmien välttämiseen että luontoarvojen lisäämiseen
 - Sekä Piuhanojaa, että Järvenojaan nousee kevätkutuisia kalalaleja kutemaan. Inventointien aikana havaittu haukia ja särkikaloja.



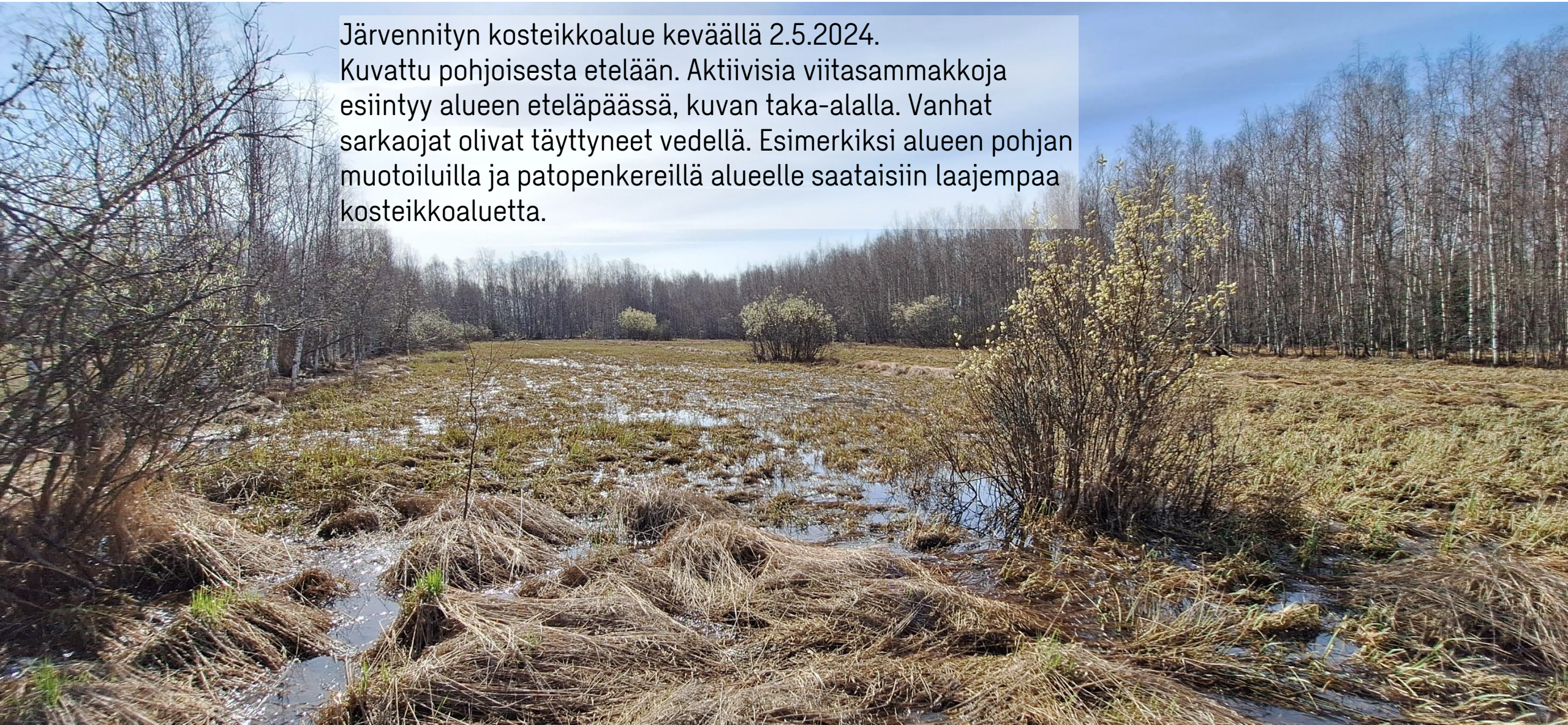
Muita havaintoja

- Järvenojaan rakennettu uusi Vähäniitynkadun tierumpu toimii kaloille; rummun yläpuolella havaittiin puroon nousseita haukia
- Saukosta ei tehty havaintoja (kesäjäljet)
- Ei havaintoja EUn luontodirektiivillä suojelluista sudenkorennoista
- Järvenojan Järvenniityn aluetta voisi olla mahdollista hyödyntää vesienhallinnassa nykyistä laajemmin, mm. ohjaamalla järvenniityn suoristetun uoman vesiä kosteikkoalueella (ks. kuva). Pohjan muotoiluilla ja penkereillä mahdollista muotoilla aluetta kosteikoiksi. Alueella saataisiin lisää elinympäristöä mm. kahlaajalinnuille, viitasammakoille ja sudenkorennoille. Huomioitava erityisesti junaradan kuivatus. Myös radan pohjoispuolella mahdollisuuksia tehdä kosteikkoalueita (huomioitava läheisten kiinteistöjen kuivatus).
- Ks kuvat seuraavilla sivuilla.



Kuva: Scalo Live, hulevesitulvakartta 80 cm vesisyvyys SYKE

Järvennityn kosteikkoalue keväällä 2.5.2024.
Kuvattu pohjoisesta etelään. Aktiivisia viitasammakkoja esiintyy alueen eteläpäässä, kuvan taka-alalla. Vanhat sarkaojat olivat täyttyneet vedellä. Esimerkiksi alueen pohjan muotoiluilla ja patopenkereillä alueelle saataisiin laajempaa kosteikkoaluetta.





Järvennityn kosteikkoalueen ojat olivat keväällä 2.5.2024 ääriään myöden täynnä vettä. Virtaus ojissa oli kuitenkin lähes olematonta.

Lisätietoja

Janne Tolonen, Vesistöasiantuntija

m. +358403504412, janne.tolonen@sweco.fi

Sweco Finland Oy | Turku

